

Helyes vízgazdálkodás - összefoglaló¹

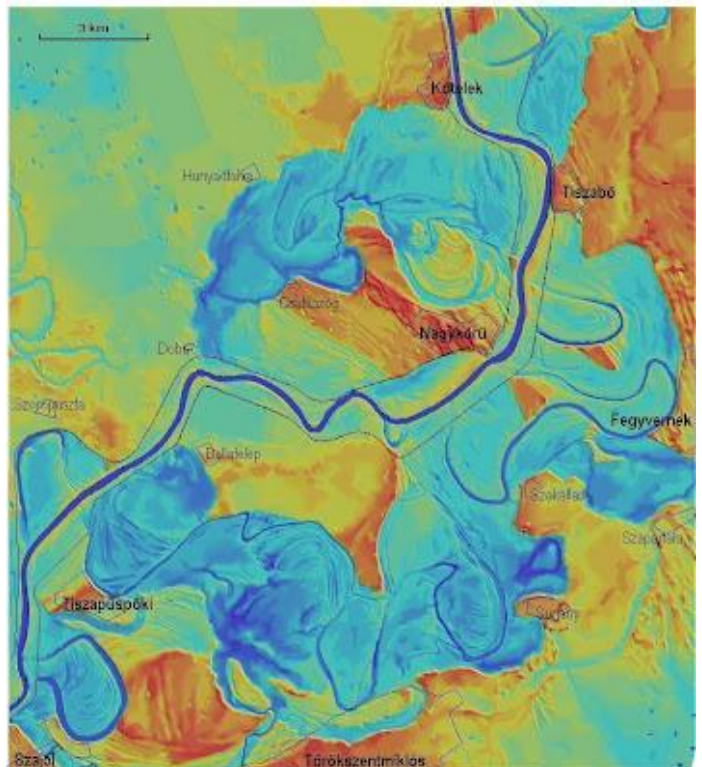
Balogh Péter²

A helyes vízgazdálkodás a vizes helygazdálkodás.

Ezzel szemben a modern ember, ill. a modernkori tájhasználat az Alföldre *búza-bányaként* tekint, emiatt kialakította azt a vízgazdálkodási rendszert, ami vízteleníti az Alföldet. Ez persze nem sikerült könnyen, de hosszú koncepcionális munkával, nagyon drágán és időnként nagy veszélyek mellett mégiscsak sikerült elérni, hogy mára az Alföld erősen vízkészlethiányos lett, magyarul sivatagosodik.

A Kárpát-medence közepén ugyanis kevés a közvetlen csapadék az élethez, de a csapadékhányt eredendően az árvíz kegyeskedik kiegyensúlyozni, ami épp a száraz félév, a vegetációs időszak kezdetén jelenik meg a hegyvidéki területek víztöbbletével, hogy a természetes infrastruktúra kihasználásával a tájba jutassa a vizet, mindenféle drága külső energiaforrásnak való kiszolgáltatottság nélkül.

A természetes infrastruktúrát a táj domborzati térképe mutatja (kivágat az Alföld középső területéből); a tájban és a vízháztartási mérlegben lenne helye a víznek – a modernkori tájhasználatban nincs.



A legfontosabb feltétel, amihez most igazodnia kell a modern vízgazdálkodásnak, hogy minél kisebb területet vegyen el a víz a "Termeléstől" – így a víznek nincs elég hely, tehát ez egy *helytelen* vízgazdálkodás.

Ez a *területminimalizálás* vezet ahhoz, hogy a széles és lapos folyók helyett keskeny és mély csatornáknak gondolták a víz mozgatását megoldani, s az élő tájak, ún. vizes élőhelyek helyett mesterséges tározókban a vízkészlet raktározását.

Csak hogy a víz nem mesterséges víztestekben, hanem a talajban, a vegetációban és az alsó légrétegekben tud értelmeződni, hasznosulni.

A modern koncepció a mesterséges-iparszerű vízviisszatartásra szakmailag megbukott a Természet vizsgáján: *helytelen* az árvíz és a belvíz fogalmunk, hiszen az árvíz nem a folyó lázas életjelensége, ahogy a szakirodalomban megjelenik³, hanem a táj legfontosabb életjelensége – ahogy a tájban megjelenik. S a belvíz pedig nem a szántóföldi termelést veszélyeztető istencsapása, hanem a téli félév felhalmozódó vízkészlete, aminek hasznosulását éppenhogy a mindent elborító szántóföldi művelés teszi lehetetlenné.

¹ E szöveg alapja megjelent „Rend(szer)hagyó gondolatok a helyes vízgazdálkodásról” címmel: in Agroinform 2013/10. szám, pp. 25-27.

² geográfus – ELTE TTK Természetföldrajzi Tanszék, SZÖVETSÉG az Élő Tiszáért Egyesület.

³ in: Lászlóffy Woldemár: A Tisza. Akadémiai kiadó, 1982. p.108.

Hiszen a szántóföldi művelés kiszolgálása miatt alakult ki ez a területminimalizált vízgazdálkodási rendszer, ami valóban nem képes a vízháztartási problémák megoldására, hanem éppenhogy a létrehozásukra. A vízügyi szakma a *megrendelői igényre* hivatkozik: ma a gazdálkodók „termelni” akarnak, de vízügyi szakmai felelősség is, ha nem veszik észre, hogy a melléktermékként a sivatagot állítják elő. De ahogy a növekedésbe kényszerített agrárium nem akarja észrevenni, úgy az ezt kiszolgáló vízügyi szakmailag hibázik, ha nem meri kimondani, hogy mára a modernkori táj- és *vízértelmezés* csúfosan megbukott. A víz pótlását soha nem sikerült az öntözés koncepciójával megoldani, és ideje lenne a drága, de nem működő módszerről áttérni a működő, mert a Természet által értelmezhető megoldásra, a *táji vízvisszatartásra*.

A két rendszer legfontosabb különbségeit az alábbi táblázatban mutatjuk be:

Modern iparszerű vízgazdálkodás	Fenntartható természetszerű vízgazdálkodás
<p>kis területigény (→ <i>helytelen</i>) (szűk csatornák, medertározás, vízlevezetés; elérhető szántóföldi művelés: 75-100 %)</p> <p>általános vízkészlethiány - nagy öntözési igény</p> <p>szántóföldi monokultúra</p> <p>magas fenntartási költségek – a víz mozgatása mesterségesen, alapvető függés külső technológiától, és külső, fosszilis energiahordozóktól, gépesítési szükséglettel</p> <p>ezen rendszer tartalékai kifutottak (pénzügyi, energiái és ökológiai téren egyaránt) – a továbbiakban nem fenntartható</p> <p>központilag könnyen kontrollálható, hivatkozni lehet a víz mint erőforrás veszélyességére és/v. szűkösségére</p> <p>mesterségesen felduzzasztott árvízszintek, fenntartott nyári vízhiány</p> <p>szakmai alapállás /értékrend: az árvíz a folyó lázas életjelensége</p>	<p>nagy területigény (→ <i>helyes</i>) (folyók, erek, tavak sűrű hálózata – a természetes domborzatnak megfelelően; elérhető szántóföldi művelés: 25-75 %) természetes kiegyensúlyozott vízháztartás</p> <p>többhasznú vidékgazdaság</p> <p>alacsony fenntartási költségek – a víz mozgatása gravitációsan, alapvetően helyben elérhető technológiával és energiával megoldható, gépesíthetően</p> <p>amíg jön víztöbblet (árvíz) a hegyekből, addig fenntartható</p> <p>a víz mint erőforrás helyi szereplők kezelésében, a gazdálkodás központi koordinációjával</p> <p>a víz tudatos szétterítésével megszűnő árvízveszély és aszálykár</p> <p>szakmai alapállás /értékrend: az árvíz a táj legfontosabb életjelensége</p>

A világméretű tapasztalat azt mutatja, hogy ahol intenzív öntözés van, ott kiszárad a táj. Ráadásul a *túlhasználát* miatt a talaj sérül, tömörödik, szikesedik, tápanyaghiányos lesz. Ez rabszolgatartó gazdálkodás, amikor a tájat, és benne a helyi embert rabszolgának tekintik, a termőföld pusztán tőkejószág, a profittermelés egyik eszköze, amit a többi eszközzel „művelnek”: a kőolajnak kiszolgáltató óriásgépekkel, a pénzvilágot kiszolgáló hitelekkel, és azzal a hiedelemmel, hogy steril maggal, mű trágyával és valódi mérgekkel lehet élő elemet, vagyis ételmet teremteni.

Az öntözés a növény szintjén próbálja megoldani a vízpótlást, azon belül is kizárólag a haszonnövények vízigényét célozza kielégíteni, ez irtózatosan drága, de nem működik, *mert a táji összefüggésekből ki van emelve.*

Hiába áll rendelkezésre öntözési lehetőség elvileg, ha a mesterséges víztározás és infrastruktúra a gyakorlatban nem képes a vízpótlásra, ill. olyan vízhiányos a levegő, hogy a perzselő Nap hatását nem tudja ellensúlyozni a locsolás.

Valódi megoldást az hozhat, ha a tájak vízháztartását hozzuk rendbe, mert az egészséges táj tudja biztosítani a növényei számára a vizet, ahogy minden alrendszere számára az életet.

A mi tájainknak megvan az eredendő infrastruktúrája és működési mechanizmusa a víz pufferolására – vagyis, hogy a vízbő időszakok víztöbbletével elégítse ki a vízhiányos időszakok vízigényét. De csak azt a vizet tudjuk használni vízhiány idején, amit vízbőség idején megtartottunk! Ehhez megfelelő felszínborítás, vagyis tájhasználat kell, és a vízlevezető vízgazdálkodás helyett vízmegtartó vízgazdálkodás.

A megfelelő tájhasználat az eredendő adottságokhoz igazodó művelési ágakat és módokat jelenti, és nem egyszerűen cizelláltabb szántóföldi művelést, és a szárazságtűrő növényeket, amit mostanában hangsúlyoznak. 5000 méteres szántók melletti 5 méter széles csatornákkal soha nem lesz vízpótlás. A vízgazdálkodási problémák súlyozására jellemző, hogy az aszály kára nagyjából tízszeresen meghaladja az árvízi károkat, amik ráadásul az árvíz ellen folytatott háború költségei. Az úgynevezett belvízről csak



annyit érdemes megjegyezni, hogy a legnagyobb belvízi elöntések összesen 6 %-át fedik a szántóinknak.

*Szántott medervonulat az Alföldön –
kérdés, hogy mi van jó helyen egy mederben,
a víz vagy a szántó?*

Ahogy a vízgazdálkodás a tájhasználatba, úgy a mezőgazdaság az egész gazdaságba és társadalmi értékrendbe van beágyazva, így nem javítható meg a vízgazdálkodási gyakorlat a jelenlegi értékrend megigazítása nélkül.

A 20. század nagy tanulsága – tehát legalább a 21.-re illendő lenne (f)elismerni – hogy a modern ember viszonyulása a Természet(é)hez megbukott. Méghozzá csúfosan és egyértelműen megbukott. Fontos kiemelni, hogy nem az emberrel, hanem a modern emberrel van baj, a Természettől (és az Istentől) elszakadt modernitással, az ún. fejlődéssel, és mindazzal, amit ez *valójában* jelent, és ami a mai elfogyasztói világnézetünkben, és az azt vezérlő „köz”gazdasági elvekben és gyakorlatban testesül meg.

A „baj” annyit jelent, hogy a problémák – mondják válságoknak is – ezen rendszer által szükségszerűen jönnek létre, tehát ezeket ezen rendszeren belül megoldani nem lehet, csakis a rendszer, tehát az értékrend, és az értékrend által meghatározott struktúrák megváltoztatása által.

Mert ennek a rendszernek a célja nem az élet „termelése”, hanem a profit maximalizálása. Ma egy cipész, pék, vagy az ún. gazda nem cipőt, kenyeret, vagy terményt akar előállítani, hanem profitot.

Éppen ezért nincsenek is cipészek vagy gazdák, hanem cipőt vagy ún. élelmiszert gyártató üzletemberek vannak, akik a félreértelmezett hatékonyság oltárán minden egyebet feláldoznak, s közben a társadalom értékrendje olyan, hogy azt is érezhetik – de legalábbis érzetik – hogy ez a szemlélet és képviselőik az elit, a követendő. Mondjuk, meg is látszik a helyzeten: az ország ennek megfelelően gazdátlan, mert nincsenek gazdák, csak vállalkozók meg proletárok, nincsenek falvak melyek felelősen *hatással* lehetnének saját *határukra*, felelős köz(ös)ségek helyett felelőtlen jár(kálat)ások vannak és profitot termelő földesurak.

A Tisza példáját, ha nézzük: a modern ember úgy látta, hogy a folyó „szeszélyesen kígyózó”, s csomó negatív értelmű jelzővel írja le a táj eredendő működését, pl. „becsavarogta” a tájat, vagy „állandóan támadja” a partot. Úgy gondolták, hogy segítenek neki, ne kóvályogjon szerencsétlen, had folyjon egyenesen. És mindez a nyilvánvaló válságjelenségek ellenére nem változott: a sulineten az iskolásoknak úgy fogalmazzák meg a feladatot, hogy szabályozd a Tiszát, húzd meg „a legoptimálisabb, az egyeneshez leginkább közelítő” folyómedret!



Csak hogy ez hamis tudás: a Tisza nem azért folyik keresztül az Alföldön, hogy minél előbb, minél egyenesebben átvezesse a vizet, hanem hogy a csapadékhiányos tájba bejuttassa a hegyvidéki területek víztöbbletét! Át kell itassa a tájat, hogy legyen elegendő víz, hiszen itt gyönyörűen süt a Nap. Amikor ehhez az eredendő működéshez igazodik az ember, és ezzel együtt-működő tájhasznosítást talál ki, akkor születik meg „Európa híres kertje”, ahogy a középkorban emlegették Magyarországot. Aztán a törökkel, majd a további sokkal hatékonyabb gyarmatosítókkal ez megszűnt, de a mai politikának és agrárszabályozásnak az lenne a feladata, a felelőssége és lehetősége, hogy olyan tájhasználatot alakítson ki, ami nem sivatagot termel a búzabánya melléktermékeként, hanem Édenkertet éltet, amin belül az ember szükségletei valójában és hosszú távon is kielégítődnek.

Ez a tájhasználat ezen a vidéken az *ártéri tájgazdálkodás*, vagyis az ártéri viszonyokhoz igazított mezőgazdálkodás.

Ennek alapja a *víz oldalirányú kivezetése*, vagyis a folyó és a tájak összekapcsolása, kommunikációjuk helyreállítása, röviden *fokgazdálkodás*, ha tetszik: ártér reaktiválás szabályozott vízkivezetéssel. Erre épül egy komplex, többhasznú gazdálkodás, ami a termékeinek feldolgozásával együtt olyan vidékgazdaságot jelentene, ami a fenntartható életfeltételeket képes hozni a helyi ember számára. Ebben az önérdékű-önfenntartó rendszerben *kölcsönös* függőségben, egymáshoz kapcsolódó *zárt* körfolyamatokban jelennek meg a gazdasági folyamatok. Az egymásba-ágyazott szerkezet biztosítja a területi, a biológiai és a gazdasági diverzitás egymást létrehozó és éltető rendszerét, melyben egy tevékenység több ágazatban hoz hasznot, és sehol sem okoz kárt. Erre tipikus példa a hullámterek legeltetése, amikor egyszerre keletkezik ökológiai, gazdasági és árvízvédelmi hasznos;



hiszen a legeltetés által a tájidegen özönnövények helyett természet-azonos gyeptelep alakul ki, miközben nem környezeti terhelés, hanem bio minőségű hús és szerves trágya képződik, valamint jelentősen csökken a nagyvízi meder érdességi tényezője.



Szürkemarhák a Nagykörűi Tájgazdálkodási Programban: „dzsumbuj” helyett fás legelő alakul – avagy megfelelő tájhasználattal a hullámtér óriási biopotenciálja nem kárt, hanem hasznot okoz.

A jelenlegi szántó monokultúra hozadékai	Az ártéri tájgazdálkodás legfontosabb haszonvételei
búza, kukorica, napraforgó – ipari nyersanyagtermelés	halászat, pákászat, madarászat, nád, egyéb növény, legeltető állattartás, méhészet, gyógynövény, ártéri gyümölcsészet, egyéb erdőélés; vadászat, ökoturizmus
árvíz, belvíz, aszály pusztuló öko-potenciál	kiegyensúlyozott vízháztartás javuló öko-potenciál

Ehhez képest a kistérségi területfejlesztési koncepciókban néhány éve a legfontosabb prioritás a külföldi működő tőke minél jobban való bevonása volt. Mint cél. Nem mint eszköz, hanem mint cél! Ez eszközként is bukás, de célként megjelölni, elsődleges célként, a feje tetejére állított világ látványos önpusztító példája. A cél nyilván az kellene legyen, hogy minél jobban éljenek a kistérség lakói. Jelenleg a vezetőink nem ismerik fel, hogy a globalizáció a gyarmatosítás új formája, amikor a természeti valóságtól elszakadt új, virtuális valóság függésbe hozza a helyi erőforrásokat és közösségeket; és ami emiatt Magyarországon sajátosan egyfajta öngyarmatosításként jelenik meg, hiszen azt látjuk, hogy az állam és az ún. közszolgáltatások nem a tájban gyökeredző helyi érdeket, hanem a külső, gyarmatosító tőkeérdeket képviseli.

A hagyományos helyi közösség szervesen van összekapcsolódva a helyi tájjal, időtlenül, vagyis fenntarthatóan. Ezt a kapcsolatot szakítja szét a modernitás, és ahogy a helyi ember elszakad a helyi tájtól, úgy elszakadnak egymástól is az emberek, a közösség felbomlik, az egyén függővé válik általa nem befolyásolható hálózatoktól. Az ember úgy válik kiszolgáltatottá, hogy közben a modernitás kiszolgálja a kényelmét, ezért észre sem veszi, hogy rabszolgává lett, sőt kultúráját veszítve és tagadva maradék erejével is védi e rabszolgatartó rendszert.

Ezért van, hogy ma a vidéket a vidékiek ellenében kell megmenteni, ill. hogy a vidékfejlesztés félrecsúszik, s valódi élő, helyi érdekű vidékgazdaság kialakítása helyett pocsékló látványfejlesztésekre, vagy éppen az ellenműködést szolgáló infrastruktúra erősítésére megy el a pénz. Így függ össze a táj kiszáradása és a gyarmatosítás, amivel szemben a megoldás a táji adottságokhoz igazított tájhasználat és a helyi érdekű vidékgazdaság kialakítása. Ez a gazdaságfejlesztési feladat, és az ehhez szükséges vízgazdálkodás kialakítása az *a jelentős vízgazdálkodási kérdés*, amihez a tervezést és az üzemrendeket igazítani kell.